

petite enfance



Nous développerons des **modes de gardes diversifiés** pour répondre aux attentes des familles.

- Revoir l'organisation et la répartition des locaux consacrés à la Petite Enfance
- Étudier la faisabilité d'un complément à l'offre actuelle par une **crèche collective**
- Développer les moyens du Relais Assistantes Maternelles (animatrice à plein temps) afin de **soutenir l'accueil individuel**
- Étendre l'accès à la ludothèque au plus grand nombre
- Entretien et diversifier les aires de jeux sur l'ensemble de la commune
- Travailler avec le Département sur l'offre de la **Protection Maternelle et Infantile (PMI)**

scolaire

Nous serons à l'écoute de tous les parents d'élèves et des enseignants. Après un audit de tous les groupes scolaires, la commission Scolaire travaillera à :

- Mettre à niveau et **entretenir les locaux**
- Réviser la carte scolaire
- Reprendre le dossier du futur groupe scolaire du Grand Parc
- Sécuriser les abords des écoles aux heures d'entrées et sorties
- Remettre en place **une ATSEM par classe** de maternelle
- Travailler sur un dispositif d'aide à la réussite
- Redynamiser le service périscolaire ; y accueillir les enfants en situation de handicap
- **Améliorer la qualité de la restauration scolaire en concertation avec les parents d'élèves** : fin du plastique, produits locaux, repas sans viande, agriculture raisonnée...
- **Proposer le goûter** de 16h 30 aux enfants du périscolaire en veillant à l'équilibre alimentaire

jeunesse

Nous **redynamiserons le service jeunesse** et lui affecterons des **locaux ouverts aux jeunes** en présence d'encadrants.

- Transversalité entre le service périscolaire et le service jeunesse pour augmenter l'offre
- Création d'un **Conseil Municipal des Enfants et des Jeunes**
- Développer les échanges intergénérationnels
- Une place pour tous : accueil des enfants présentant un handicap
- Tarification au quotient familial (notamment pour les colonies)
- Partenariat du service jeunesse avec le collège et le lycée

sport

Pour accompagner la dynamique des **associations sportives**, nous ferons un bilan des équipements municipaux utilisés et veillerons au **traitement équitable de tous**.

- Envisager la création d'un à deux **postes d'éducateur sportif** pour ouvrir une école des sports pour les tout-petits, intervenir sur le périscolaire, les vacances, les seniors et l'**organisation d'événements sportifs**.
- Revoir l'aménagement du dojo prévu au Grand Parc
- Étudier la réfection totale de la piste d'athlétisme avec l'aide de la FFA, le Département et la Région
- Favoriser la **pratique sportive hors club** ; promouvoir le sport santé
- Étudier la réouverture du stade municipal aux particuliers
- Établir un partenariat avec le Département pour les événements se déroulant au stade R.Bobin, et y faciliter l'accès des Bondouflois
- Intégrer Bondoufle dans le **projet de Cluster sport de l'Agglomération** (stade départemental R.Bobin ou nouvelle piscine) ; envisager avec l'Académie la réouverture d'une option sport au lycée F. Truffaut

culture



Nous favoriserons une vie culturelle diversifiée sur notre commune et nous développerons **l'éducation artistique de la petite enfance à l'âge adulte**, en recherchant la participation des habitants. Nous souhaitons :

- Soutenir les projets culturels des établissements scolaires, du périscolaire et des associations
- Proposer une **programmation jeunesse**, soutenir les projets intergénérationnels et mettre en valeur les pratiques artistiques
- Développer des programmes **hors les murs** dans les écoles, les gymnases, la médiathèque, le conservatoire, la crèche et les locaux des seniors
- Nous insérer dans les projets culturels de l'agglomération (Street Art...) et dans les événements nationaux (Journées du patrimoine ou fête de la musique)
- Aider les Bondouflois-es à **profiter des événements culturels environnants** ;
- Redynamiser le **jumelage avec Nörten-Hardenberg** et multiplier les actions avec les scolaires et les sportifs ; étudier la possibilité d'un jumelage avec une ville anglophone ou hispanophone

associations

Le conseil Associations travaillera pour l'ensemble des associations, à partir des points suivants :

- Établir un partenariat équilibré entre la ville et les associations, et clarifier les rôles de chacun
- Assurer la **transparence et l'équité d'accès aux subventions et aux locaux municipaux**
- > Etudier la possibilité du retour des associations qui ont dû quitter la ville
- Aider les bénévoles dans leurs démarches administratives et soutenir la mutualisation des grosses dépenses (location de cars) ; faciliter la réservation de locaux par des outils numériques
- **Garantir la libre action des associations** (pas d'élu municipal dans les bureaux)

finances

Nous optimiserons la dépense publique : **tout impôt doit être utilisé avec attention**. Après un audit en début de mandat, nous veillerons au bon usage des hausses de dotations résultant de l'augmentation de la population à venir.

- Transparence dans la gestion du budget communal
- **Adoption de comportements éthiques** (Charte Anticor)
- Maîtrise de l'endettement de la commune, renégociation des emprunts coûteux
- Stabilisation des taux d'imposition pour **protéger votre pouvoir d'achat**
- Élaboration d'un Plan Pluriannuel d'Investissement pour la rénovation des équipements communaux
- **Faciliter l'accès de tous en appliquant le quotient familial** (restauration scolaire, colonies, voyages des seniors, ...) grâce aux **fonds du Centre Communal d'Action Sociale (CCAS)**

économie locale et solidaire

Nous chercherons à **améliorer l'attractivité de notre commune** et à accompagner les entreprises comme les salariés ou les jeunes en formation.

- Encourager la **création de commerce de proximité**, et contrôler le choix des futurs commerces du Grand Parc
- Dynamiser le marché couvert et créer un marché extérieur au Grand Parc
- Développer les relations avec les entreprises Bondoufloises à propos de la **mobilité des salariés, des bourses de stages et jobs d'été** pour les jeunes
- Rapprocher de Bondoufle les services d'aide à la recherche d'emploi de l'agglomération (mission locale)
- Travailler à la création **d'espaces de coworking et de télétravail**
- Proposer l'installation dans un espace vacant de nos zones d'activité d'un **espace solidaire** : ressourcerie, Repair Café, atelier vélo...



ensemble pour **Bondoufle**

SABINE NAGEL
15 & 22 mars 2020
élections municipales

Merci à la **centaine de Bondouflois-es** ayant contribué aux différents ateliers dont est issu ce **programme**.

Poursuivons ensemble !

seniors

Nous souhaitons permettre à chacune et chacun de **bien vieillir à Bondoufle**.

Les **associations de seniors** jouent un rôle important, elles seront toutes considérées avec la même attention.

Rapprocher les générations

- Échange avec la petite enfance
- Organisation de la semaine bleue
- Développement de projets communs entre le conseil des jeunes et le **conseil des sages**
- Ateliers citoyens en commun avec le service jeunesse (bricolage, entretien de la ville...)

Éviter l'isolement

- Développement du centre communal d'action sociale (CCAS)
- Aide à domicile : portage de repas, ASAD, SSIAD
- Locaux dédiés et **accessibles à tous** les seniors et toutes les associations
- Maintien d'activités pendant les vacances scolaires
- Mise en place de bancs publics dans tous les quartiers et installation de WC publics
- Voyages, sorties adaptés** à tous

Faciliter l'accès aux services locaux et aux commerces

- Accès aux services de santé, commerces de proximité, maintien de La Poste
- Donner priorité aux seniors sur l'utilisation du **transport à la demande**
- Prévoir un lieu de rendez-vous pour les sorties en autocar centralisé, équipé d'un abri et de wc publics

sécurité

L'objectif de notre action sera d'assurer la tranquillité de la ville.

Le Comité de projet **Tranquillité urbaine** sera chargé de formuler des propositions à partir des axes suivants :



environnement et urbanisme

Les Bondouflois-es ont choisi notre commune pour son cadre de vie agréable, mi-ville, mi-campagne. Nous devons collectivement relever le défi de le préserver pour maintenir notre qualité de vie.

Le conseil **Transition écologique** et la **Commission d'urbanisme** partiront des objectifs identifiés en atelier :

Valorisation et préservation des espaces verts existants

Remettre à niveau des cheminements accessibles à tous, réaménager le parc des Trois-Parts, se réapproprier le **bois de St Eutrope** et faciliter son accès

Révision du PLU (Plan Local d'Urbanisme)

- Préserver les terres agricoles, sauvegarder et valoriser le patrimoine de la ville
- Revenir à la **limitation traditionnelle de hauteur des constructions** de notre ville (R+3)
- > **Arrêt du projet du Grand Parc** avec une évaluation précise. Mettre la priorité sur la mise à niveau des équipements nécessaires aux habitants
- Amélioration de l'offre et de la répartition du stationnement

Travaux

- Mettre en place un **centre d'appel ou une application mobile** pour faire intervenir les services techniques.
- Suivre précisément les travaux dans la ville (nettoyage des chantiers, protection vis-à-vis des riverains, etc)
- Accélérer la mise en **accessibilité des bâtiments** de la ville.

Vous vous souciez de la transition écologique et de l'urgence climatique ? Nous aussi ! Regardez à l'intérieur

santé

Nous améliorerons **l'accès des Bondouflois-es aux différents services de santé**, en respectant les besoins des patients, les nouvelles attentes des professionnels et l'usage économe des fonds publics.

Nous travaillerons avec les professionnels et les usagers sur les objectifs suivants :



ensemble pour Bondoufle SABINE NAGEL

Vous avez entre les mains le programme que vous propose Ensemble pour Bondoufle, **un collectif de citoyens de tous horizons** réunis autour d'une envie commune : co-construire un projet répondant aux besoins des habitants dans leur diversité, et reposant sur un socle de valeurs communes : **solidarité, urgence écologique et démocratie locale continue**.

J'ai une conviction : le vieux monde politique est révolu, nos attentes ont changé, nous ne voulons plus d'élus à vie décidant seuls ou entre eux. **Nous aimons notre ville**, nous avons choisi d'y habiter ! Nous craignons qu'elle perde son identité ?

Prenez en main son avenir. Décidons et agissons ensemble.



Si vous le décidez, je serai une **Maire consciente de mes responsabilités**, partageant le pouvoir d'agir avec vous et l'équipe municipale. J'aurai comme priorité la défense de **l'intérêt des Bondouflois-es**.

Les 15 & 22 mars prochain, commençons à écrire ensemble l'avenir de notre commune.

Solidarité, fraternité

Une place pour chacun·e

Chaque personne doit pouvoir **s'épanouir à Bondoufle**, au sein des écoles ou des associations, par l'accès au logement, à la santé ou à la culture. La progression de la pauvreté et des inégalités nécessite de travailler en collaboration avec le Département et l'Agglomération.

Nous remettrons à plat les tarifs municipaux afin de soutenir **le pouvoir d'achat des familles, des jeunes et des seniors**, pour permettre la participation du plus grand nombre aux activités.

Nous chercherons à rompre l'isolement et faciliter **le vivre ensemble** en proposant des temps de rencontres festifs, simples et conviviaux.

Le Centre Communal d'Action Sociale, chargé de mettre en œuvre notre **politique sociale municipale**, développera des actions en direction des Bondouflois.es en situation de précarité économique, de handicap, ou des parents et personnes âgées isolées... Une attention particulière sera accordée à la commission d'attribution des logements sociaux.

Nous soutiendrons les actions visant **l'égalité entre les femmes et les hommes**, notamment celles menées par le corps enseignant, les animateurs associatifs et les services municipaux. Nous proposerons l'élaboration d'un véritable plan d'action communal en ce sens, et travaillerons avec la Gendarmerie sur les situations de violences faites aux femmes.

Urgence climatique

Faire ensemble la transition écologique face à l'urgence climatique

Nous allons élaborer collectivement la **Stratégie climat de notre ville**, et nous organiserons chaque année un **Forum sur le climat** pour évaluer nos avancées et nos difficultés, le tout en cohérence avec le Plan Climat Air Énergie Territorial de notre Agglomération.

Réduction de notre empreinte écologique

En début de mandat, nous réaliserons un diagnostic de notre consommation de ressources en eau, électricité, chauffage, carburants, papier, etc, comme de production de déchets. Nous fixerons des objectifs clairs de sobriété énergétique, un calendrier de réalisation et nous solliciterons les aides financières existantes. **La meilleure énergie, c'est celle qu'on ne consomme pas !**

S'assurer du bon fonctionnement de la chaufferie en biomasse du Grand Parc et obtenir la baisse des coûts annoncée.

Développer le solaire et la récupération de l'eau de pluie sur les bâtiments publics.

Former aux pratiques économes en énergie, et valoriser les comportements vertueux.

Renforcer le critère de la performance énergétique dans les cahiers des charges de nos marchés publics

Lancer un plan de lutte contre les passoires thermiques, publiques ou privées. Aider les ménages en situation de précarité énergétique (factures élevées de chauffage). **Donner l'exemple en améliorant la performance énergétique** de nos bâtiments communaux et accompagner les familles comme les entreprises dans le montage des dossiers d'aides.

Étudier la sobriété de notre éclairage public en collaboration avec l'agglomération ; sans remettre en cause la sécurité des habitants, envisager les endroits où éteindre en pleine nuit. Appliquer la réglementation sur la pollution lumineuse pour protéger les espèces nocturnes et faire des économies.

Adaptation de notre ville au changement climatique

Les épisodes de canicule, inondations, tempêtes, etc, vont se répéter, nous devons nous y préparer au mieux en adoptant **une vision de long terme**. Un diagnostic des risques sur notre territoire, déjà touché par les inondations, permettra d'élaborer une stratégie de **lutte contre la surchauffe urbaine et de protection de la ressource en eau**. Notre commune a beaucoup perdu de surfaces naturelles, il faut compenser.

C'est aujourd'hui reconnu, **il faut planter**, partout, de tout (essences locales non allergisantes), les arbres sont des climatiseurs naturels. Nous encouragerons les ménages et les entreprises à faire de même.

S'adapter aux nouvelles méthodes écologiques d'entretien des espaces verts et réviser les cahiers des charges des marchés d'entretien.

Valoriser autant que possible la surface de la nature en ville : réinventer les espaces verts et se les réapproprier, semer des prairies fleuries pour **favoriser la biodiversité**. Installer des ruches, notamment dans les jardins familiaux et les vergers.

Impliquer les riverains volontaires en proposant dans tous les quartiers des **Permis de végétaliser** y compris dans l'habitat collectif, encadrés par une Charte de végétalisation précisant « les règles du jeu » accompagnée de conseils de bonnes pratiques.

Participer à l'objectif ministériel « zéro artificialisation nette », en particulier en cherchant les solutions d'implantation sur des espaces déjà construits (ex : friches urbaines) pour éviter de consommer de nouvelles terres agricoles (Bois Bailleul) et **maintenir l'équilibre entre ville et campagne** de notre territoire.

Soutien au retour d'une **agriculture locale** et promotion d'une alimentation saine, en partenariat avec la Chambre d'Agriculture, Terre de Liens et le Réseau des AMAP d'Ile-de-France. Historiquement, Bondoufle avait des maraîchers jusqu'au début des années 80.

Démocratie

Mettre les Bondouflois-es au centre des décisions locales

La commune, premier échelon de la démocratie concrète et quotidienne, est le lieu de vie commun où chacun peut être acteur et voir les résultats. Nous voulons mettre en œuvre une méthode basée sur la **coopération et l'implication des Bondouflois-es** de bonne volonté en les mettant au centre des décisions. Nous faciliterons la co-construction entre citoyen.ne.s et élu.e.s, avec une **méthodologie participative continue** pour définir les projets de la commune.

Nous créerons **des conseils thématiques et des comités** qui élaboreront des projets. Les documents utilisés et produits seront mis à la disposition de tous les habitants sur le site internet de la ville pour un maximum de transparence. Tou-te-s les Bondouflois-es intéressé-e-s par un sujet pourront participer à ces conseils et comités, y compris des élus. Le conseil municipal approuvera les projets par son vote et veillera à leur réalisation. **L'équilibre financier de nos actions sera toujours recherché**, l'étude des budgets des projets fera partie des missions des conseils et comités. Nos ateliers participatifs ont identifié quelques conseils thématiques et fait ressortir une liste de sujets nécessitant des comités de projet à durée de vie limitée (schéma ci-contre).

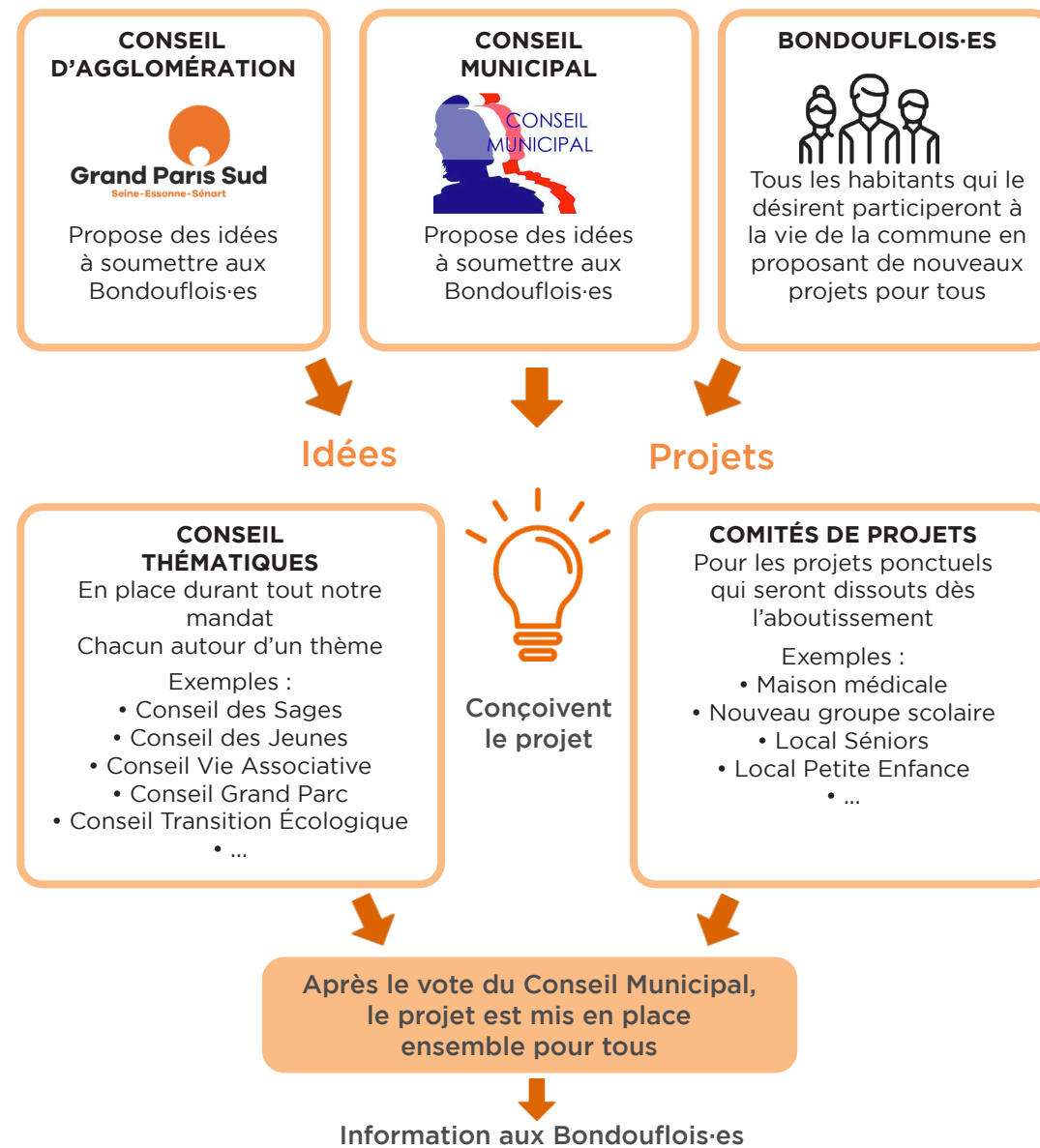
Remettre de la démocratie sur les compétences de l'Agglomération

Des compétences ont été transférées à l'échelon intercommunal, Grand Paris Sud (GPS) : traitement des déchets, régie de l'eau, assainissement, chauffage urbain, développement économique, enseignement supérieur, conservatoires et médiathèques...

Tous les maires y sont élus et presque tous vice-présidents, dont celui de Bondoufle. Chaque maire doit y porter la parole des habitants qu'il représente. **Aucune décision concernant notre commune n'est prise par GPS sans l'accord du maire** qui a donc un pouvoir important. Il doit aussi le partager : les projets de l'Agglomération sur Bondoufle donneront lieu à co-construction comme tous les autres.

Notre Agglomération, dorénavant étendue, a nettement perdu en proximité vis-à-vis des Bondouflois. **Nous travaillerons à rapprocher les Bondouflois de GPS**. Au début de chaque conseil municipal, l'avancement des dossiers et les votes sur les gros projets de l'Agglomération ainsi que ceux propres à Bondoufle seront présentés.

NOS PROJETS DEMAIN



Ensemble pour Bondoufle, une envie commune



Plus d'informations sur notre site

